

## Van B-product naar Triple-A product.



Weatheren of verouderen is iets wat we allemaal wel willen proberen, maar het is vaak een flinke stap om uw nieuwe model daarvoor te gebruiken. Artitec biedt nu diverse rijtuigen aan met kleine imperfecties, die uitstekend geschikt zijn om het verouderen eens zelf te proberen. In deze introductie laten we enkele technieken de revue passeren om uw model nog realistischer te maken. De mate van veroudering is strikt persoonlijk en vaak afhankelijk van welke situatie u wilt uitbeelden....een rijtuig vlak voor een wasbeurt, een rijtuig in zijn nadagen of zelfs een rijtuig onderweg naar de sloop. Een handig hulpmiddel voor het verouderen is een airbrush, maar in deze instructie laten we ook zien hoe u zonder airbrush mooie resultaten kunt bereiken.

Het is raadzaam om wat beeldmateriaal te verzamelen voordat u aan de slag gaat. Op internet vindt u bijvoorbeeld talloze voorbeelden van Plan E rijtuigen en Stalen D's in verschillende vormen van onderhoud.

Subtiliteit is het belangrijkste bij weatheren; neem voldoende tijd, laat het model tussendoor goed drogen en breng het vuil dun aan. De hierna volgende stappen kunnen altijd herhaald worden om het effect te versterken, maar een stap terug is vaak moeilijker!

## **Stap 1: Afbouw**

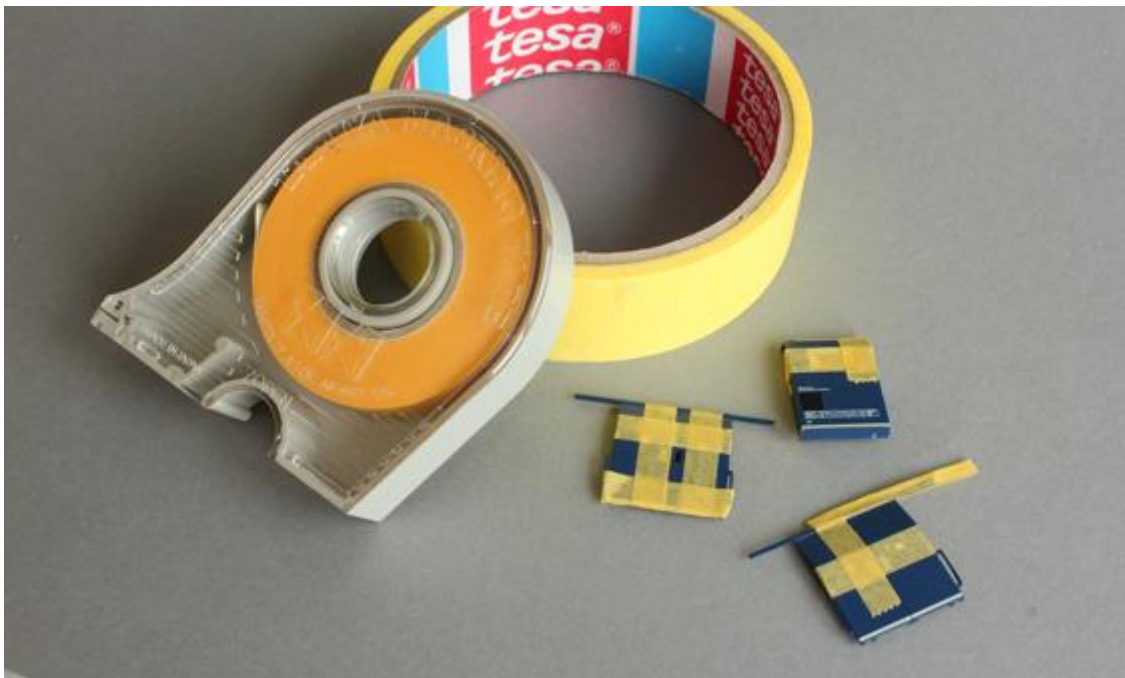
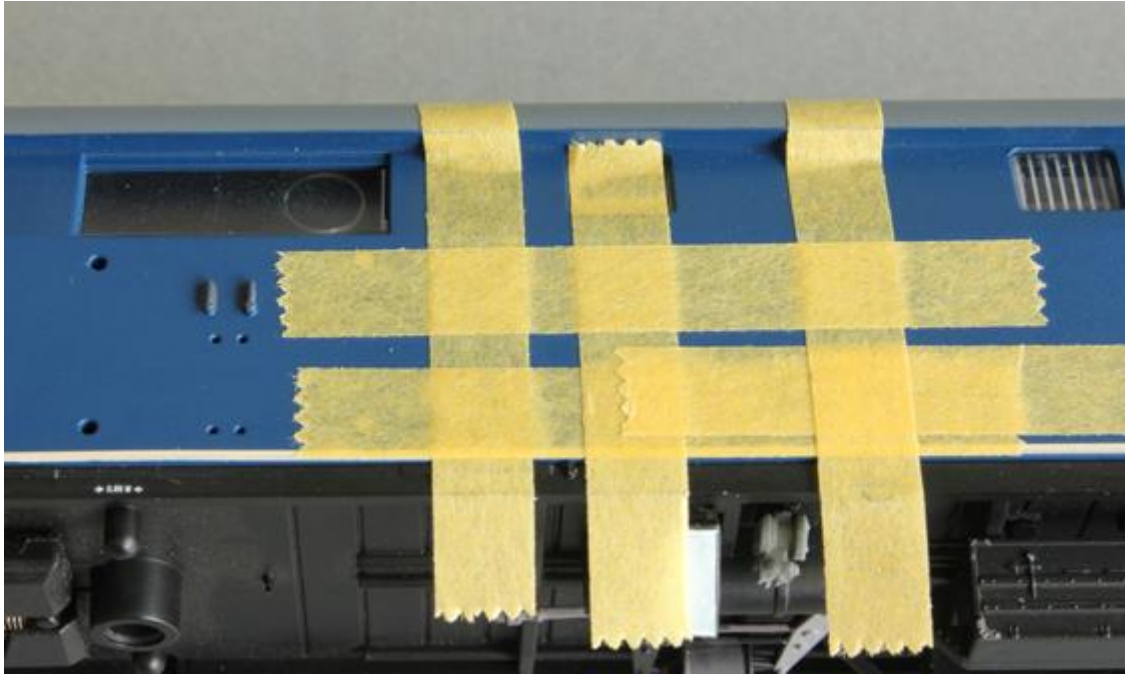
De Stalen D in het voorbeeld zal als laatste wagen in een sleep gebruikt worden. Om die reden wordt aan 1 zijde de koppeling verwijderd en worden alle bijgeleverde update-onderdelen als slangen gemonteerd. De andere zijde blijft functioneel met NEM koppeling en details als slangen worden hier niet gemonteerd. De deuren en conducteurs-uitbouw worden juist verwijderd om deze apart te verouderen, maar ook omdat de wagen nu beter vastgepakt kan worden tijdens het verouderen.

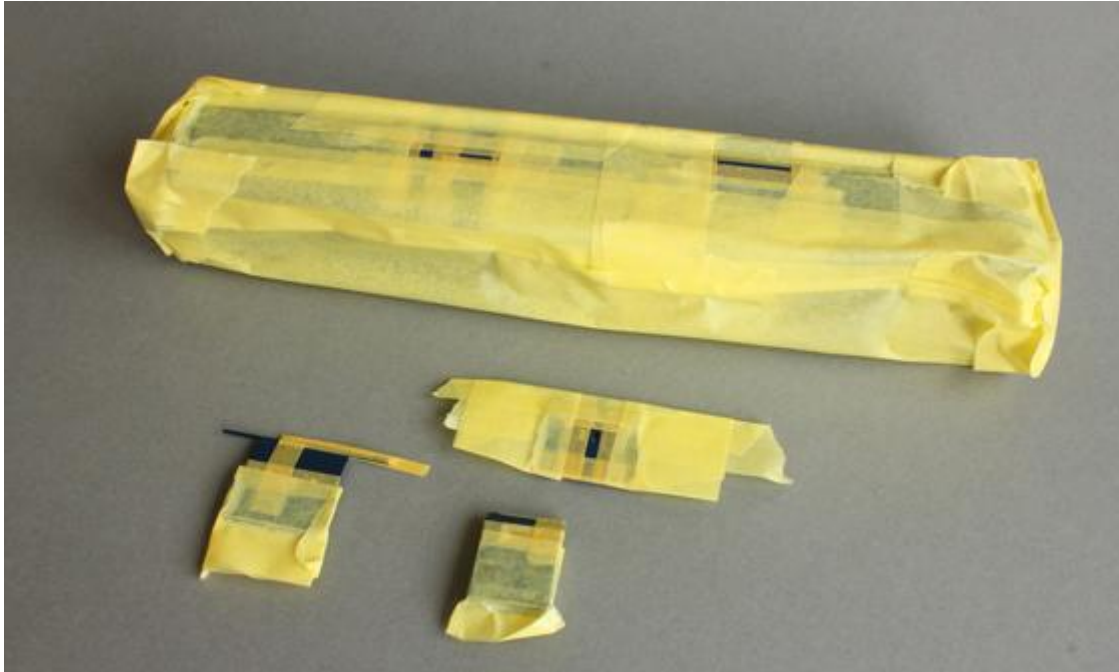
## **Stap 2: Postzegelen**

In het grootbedrijf worden rijtuigen doorgaans na kleine reparaties en ingrepen lokaal bijgespoten. De vierkante plekjes die voorzien zijn van een nieuwe laag verf worden in de volksmond "postzegels" genoemd. Postzegels kunnen zowel met als zonder airbrush worden nagemaakt. Er wordt bewust gekozen voor een iets donkerdere kleur en iets meer glans dan de basis van de wagen. Niet alleen om te benadrukken dat het hier gaat om een nieuwere verflaag, maar ook omdat iets meer contrast het model nog meer tot leven brengt.

### *Met airbrush:*

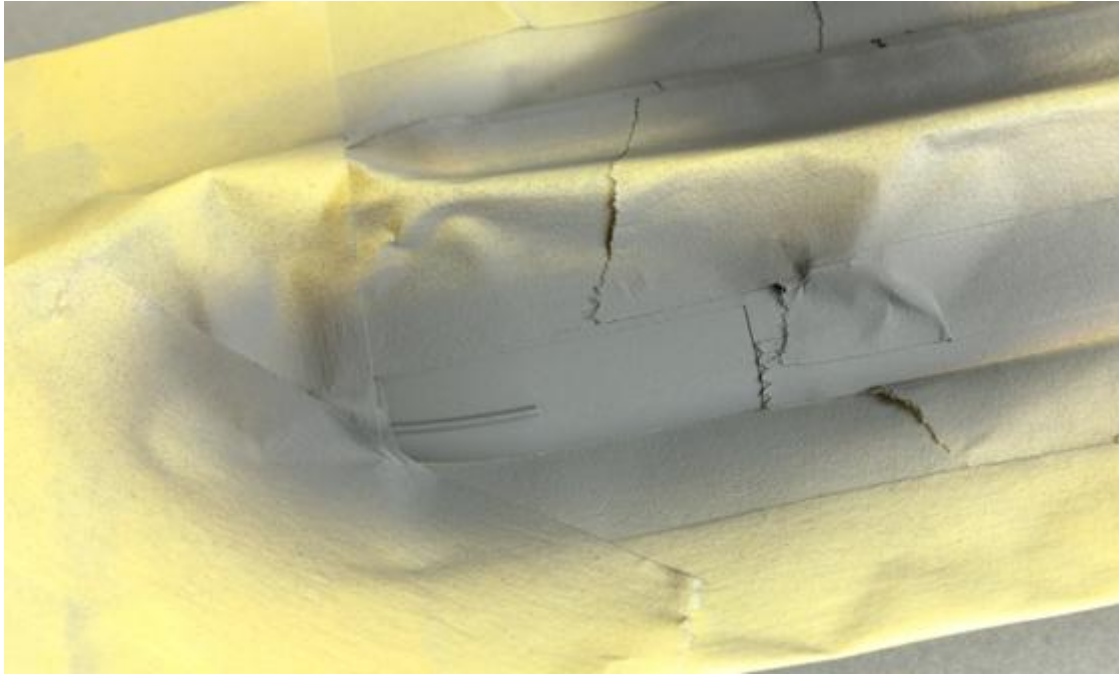
Met een low-tack tape worden enkele postzegels op de wagen afgeplakt. Tamiya masking tape is hiervoor erg geschikt, maar ook KIP-tape en bepaalde tapes van TESA zijn geschikt. Probeer altijd de discipline op te brengen om de wagen goed af te plakken, zodat spuitnevel niet ongewenst op een andere plek van de wagen achterblijft. Voor het blauw wordt in dit voorbeeld "Humbrol Gloss 15 Midnight blue" gebruikt, gemengd met Humbrol Matt 49 om de Glans iets te reduceren. Op het dak worden postzegels gemaakt met Humbrol 27 en 67.





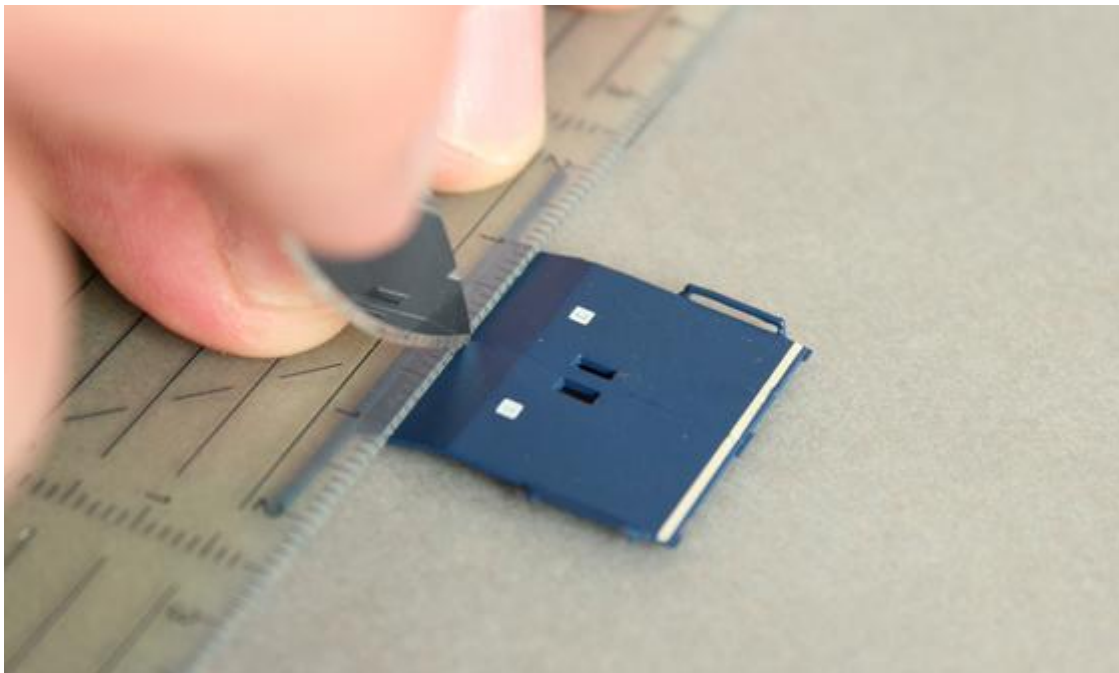
Het is raadzaam om eerst de postzegels op het dak te spuiten en pas enkele dagen later de zijkanten aan te pakken, wanneer de verf op het dak goed uitgehard is. Wacht in alle gevallen niet te lang met het verwijderen van afplaktape (bij voorkeur nadat de verf stofdroog is), aangezien het dan teveel hecht aan de ondergrond en mogelijk verf meegetrokken wordt bij het verwijderen.

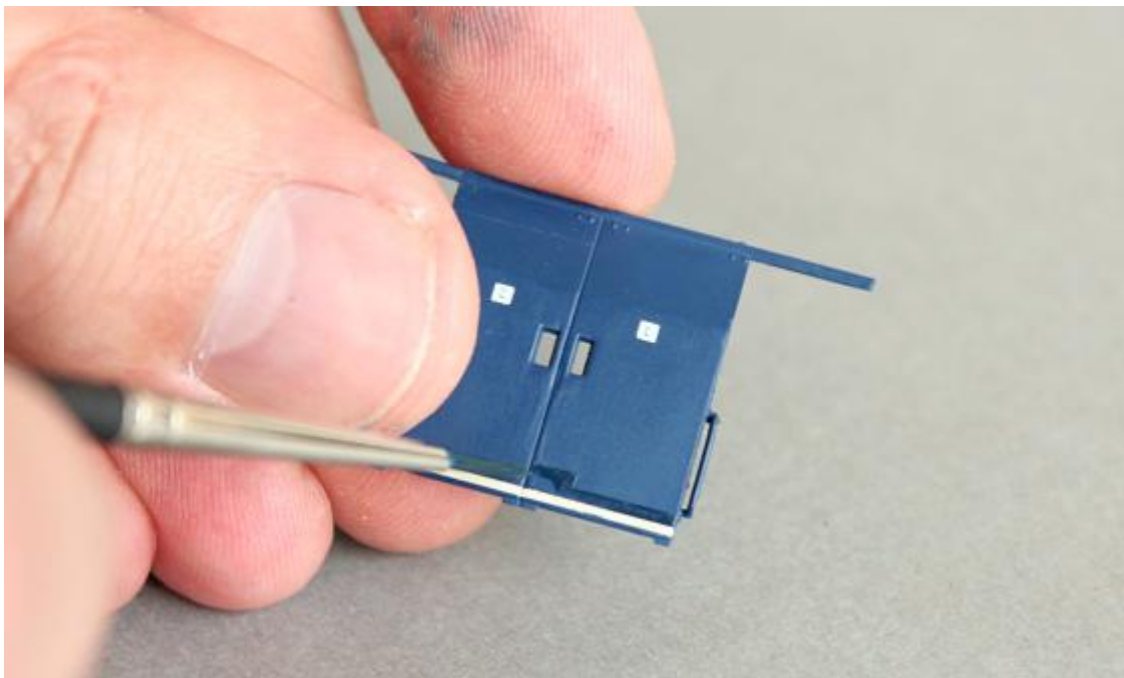
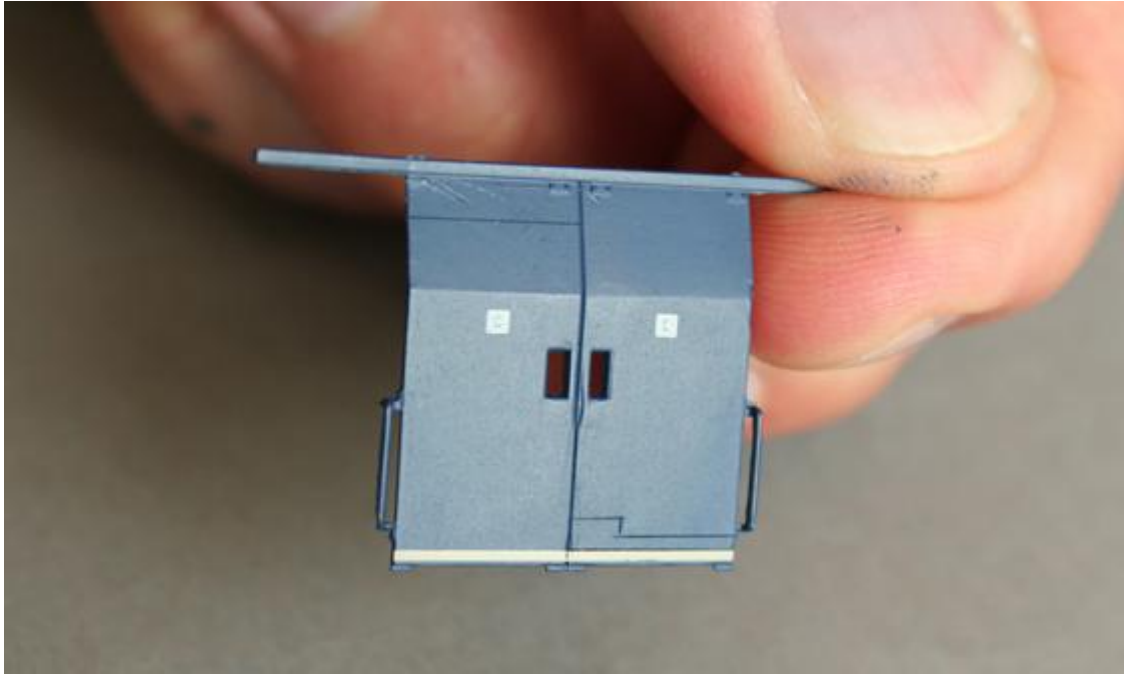


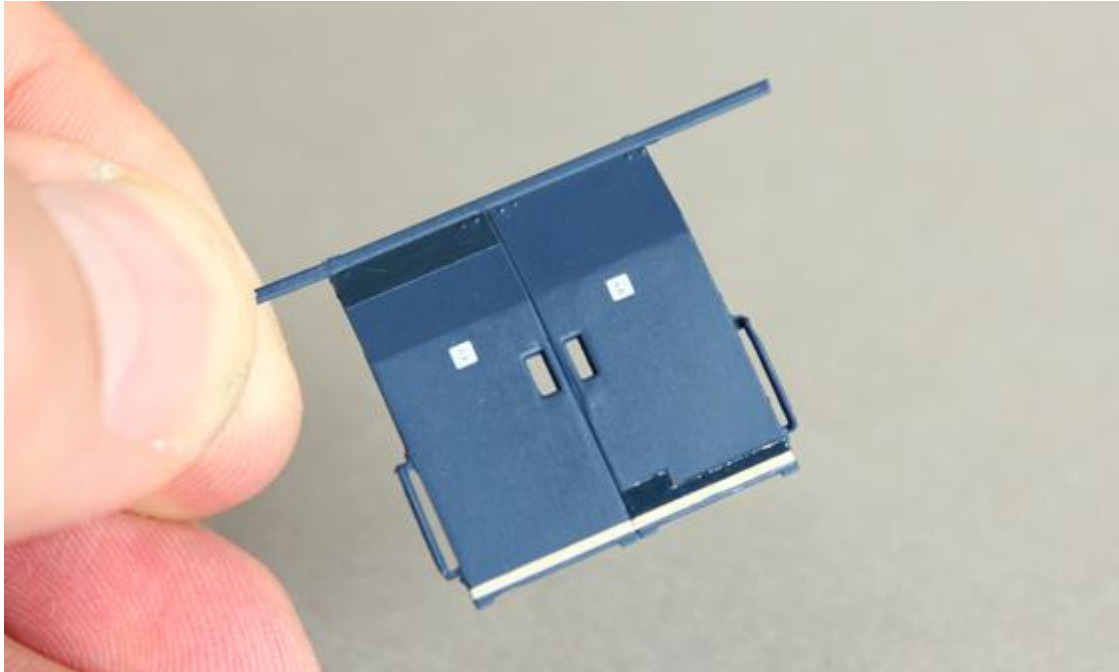


*Zonder airbrush:*

Met een lineaal/Geo-driehoek en een scherp mes wordt heel licht de contour van de postzegel in de verf "gesneden". Dit zorgt voor een goede afbakening van de postzegel en maakt het makkelijker om handmatig een strak vierkant te schilderen. Verdun de verf (zie hierboven voor kleurnummers) met een drupje Terpentine of Thinner zodat het iets beter vloeit en kleur het "gesneden" vakje in met een fijn penseel. Blijf niet te lang over dezelfde plek strijken, zodat de verf voldoende gelegenheid om "strak" te trekken.



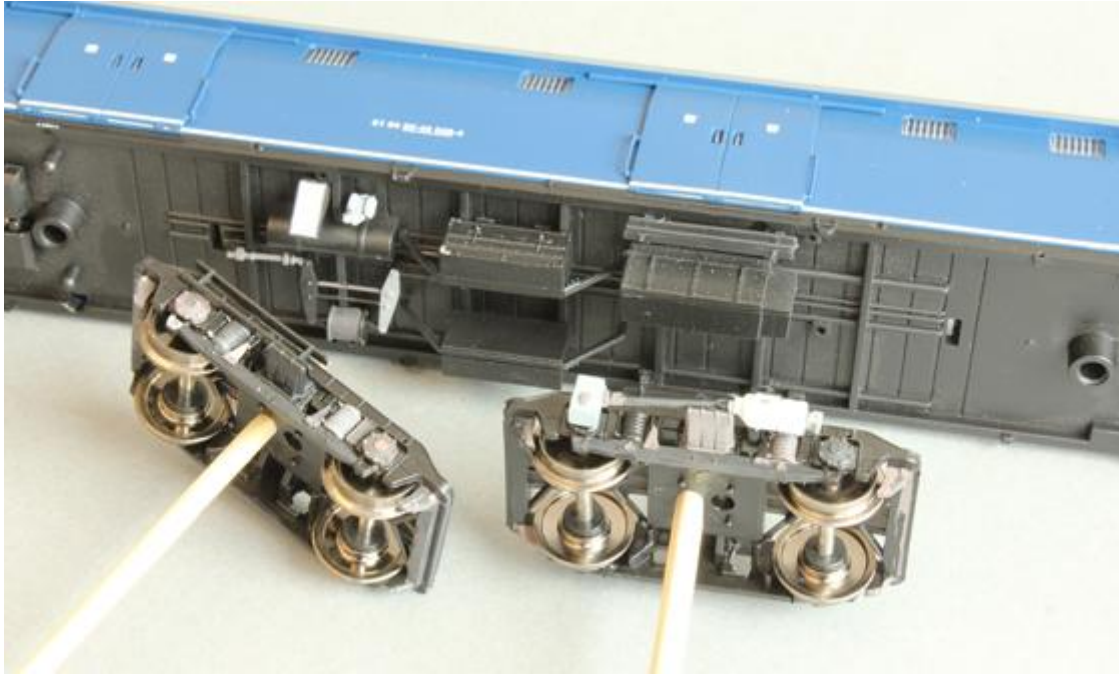




#### *Details schilderen:*

Om wat meer leven in het rijtuig te krijgen worden tal van losse delen van de wagen met de hand geschilderd in een afwijkende kleur. Het is raadzaam hiervoor wat foto's te verzamelen van echte wagens om inspiratie op te doen en om te zien welke delen zich lenen voor een ander kleurtje. Vooral op de draaistellen en details op de bodem valt hier veel te halen. Foto's van echte wagens laten soms dynamo's, veren, accukisten en triple-kleppen in afwijkende keuren zien. Voor het gemak worden in deze fase de wielen gedemonteerd uit de draaistellen; ze worden pas aan het eind van het verouderen gemonteerd.





In het voorbeeld wordt in een bakje enkele druppels Humbrol 147, 140, 113 gedaan. Door deze kleuren te mengen, zijn veel variaties mogelijk en iedere keer als er weer een nieuwe tint is gemengd, wordt er weer een nieuw onderdeel geschilderd. De Dynamo wordt geschilderd in een licht grijs, zoals te zien is op een foto van een echte Stalen D....spiraalveren worden geschilderd in grijs-bruin en bladveren krijgen een meer roestige kleur.

Ook ventilatoren, handgrepen e.d. kunnen zo worden aangepakt.



### Stap 3: Tamponneren

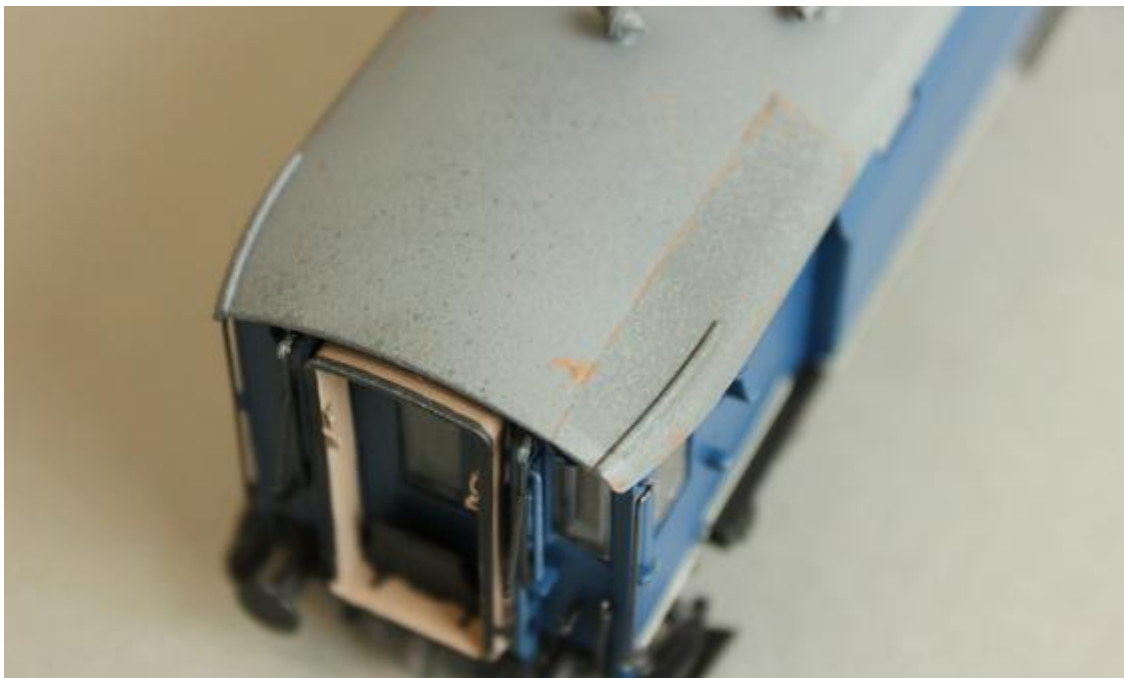
Deze stap wordt pas ondernomen als de postzegels en geschilderde details een dag de tijd hebben gehad om uit te harden.

Daken van rijtuigen hebben veel te verduren, dus getracht wordt met verschillende technieken wat meer leven te krijgen op dit punt. Het dak van de Stalen D in het voorbeeld was afgekeurd door krasjes in het dak. Bij de vorige stap is een aantal van die plekjes al afgedekt met een postzegel, maar om de krasjes nog iets verder te maskeren en om het dak "interessanter" te maken wordt het dak getamponneerd met een grijze kleur die net iets afwijkt van de basiskleur van het dak. Verdun wat grijze verf met Thinner of Terpentine (in dit voorbeeld is Humbrol 140 gebruikt) en plaats dit in een bakje, of zoals in het voorbeeld op de onderkant van een kartonnen koffiebeker (plastic bekens smelten bij gebruik van Thinner).



Er wordt een stuk van een sponsje geknipt en dit wordt in de verf gedoopt. De spons wordt nu diverse keren op een stuk keukenrol gedrukt, totdat het grootste deel van de verf eruit is. Nu wordt zachtjes het oppervlak van het dak getamponneerd. Werk van de ene plek naar de volgende; blijf niet te lang op één plek. Als de verf (te) droog is wordt het oppervlak te ruw en wat we willen is juist een subtiel kleurverschil en geen schuurpapier-look.

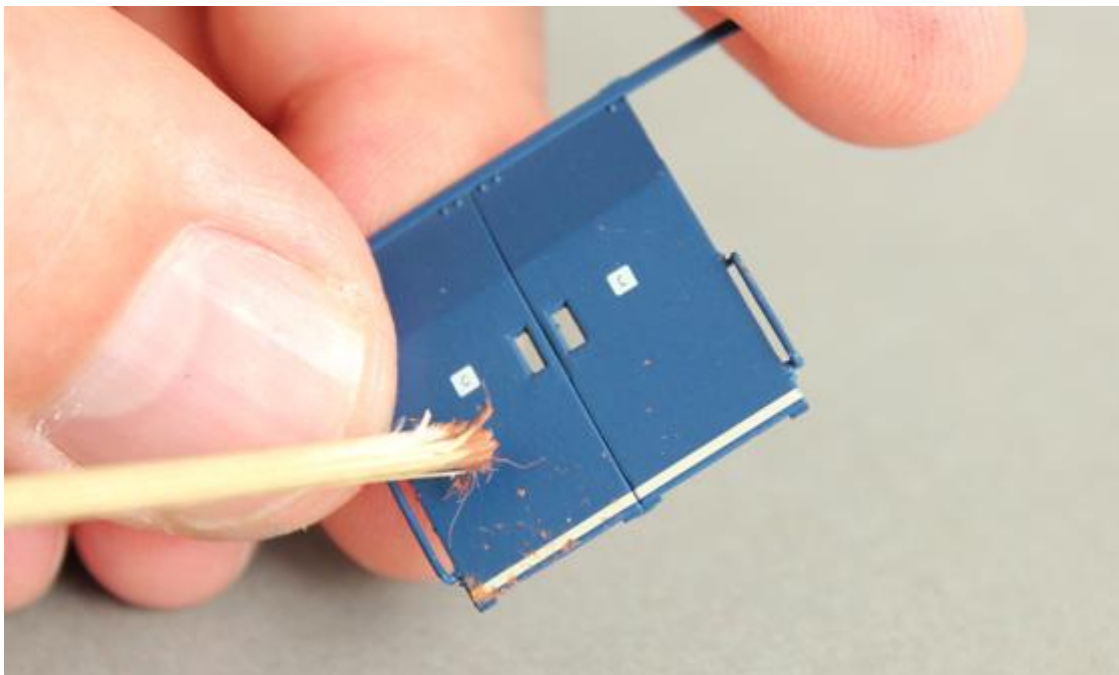




#### Stap 4: Roest schilderen

Voor deze stap is een zeer fijn penseel nodig; 3x0 is bijvoorbeeld geschikt. Heeft u geen fijn penseel, dan kan een afgebroken satéprikker uitkomst bieden. Een satéprikker wordt gebroken; teveel uitstekende splinters wordt weggehaald, zodat een gelijkmatige "kwast" ontstaat. Het uiteinde wordt nu in het roestmengsel gedoopt; overtollige verf wordt gedept op een stukje keukenrol en nu wordt het uiteinde heel subtiel tegen het rijtuig gedrukt. Het resultaat is zeer kleine roestpuntjes, waarmee roest op een oppervlak kan worden nagebootst.

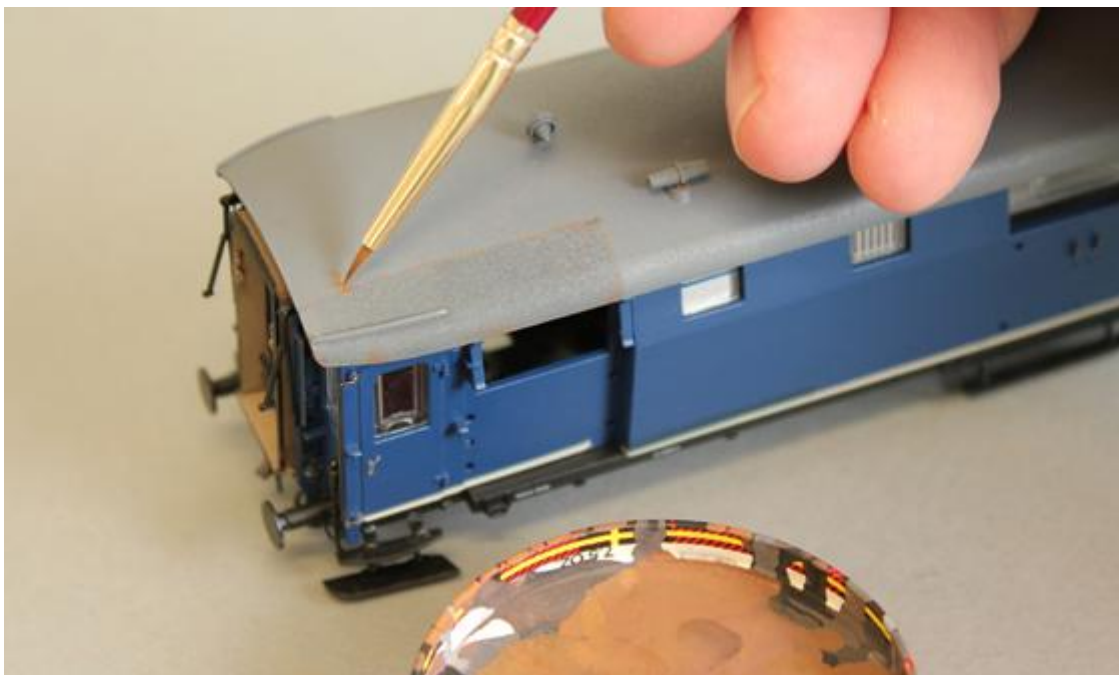


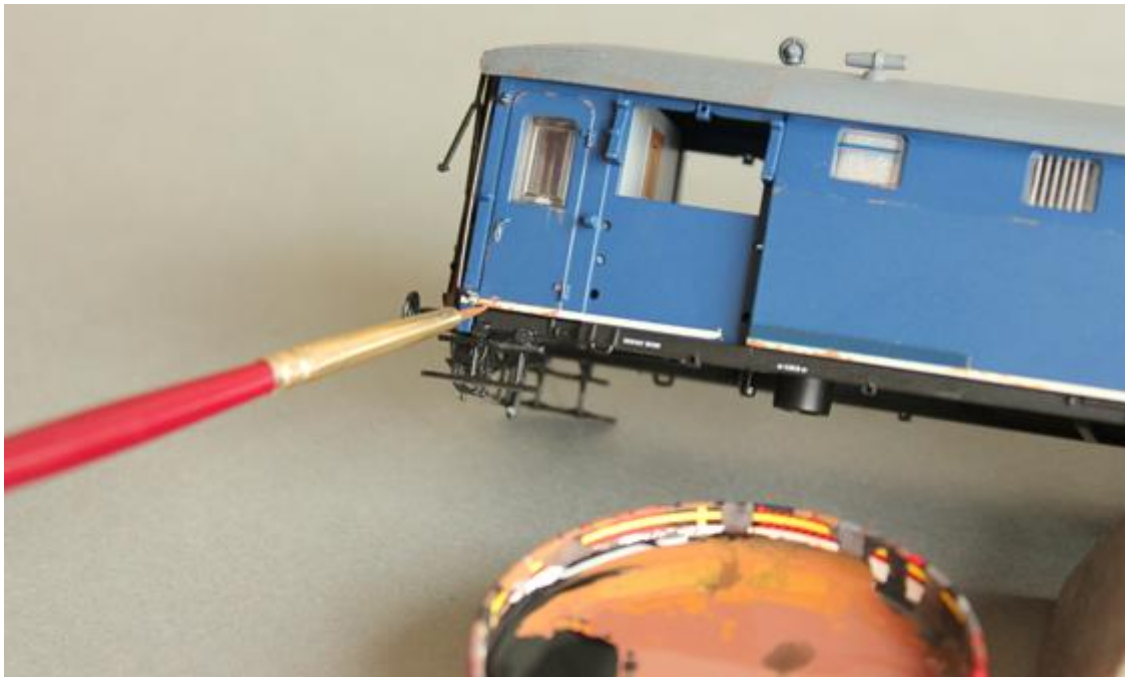


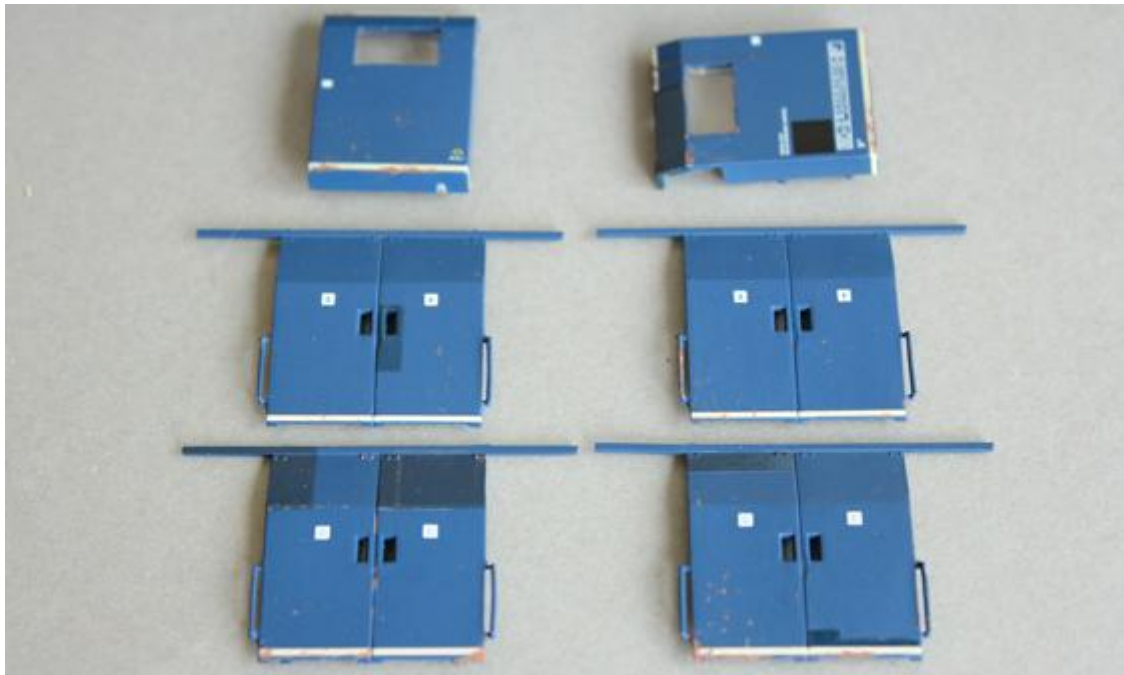
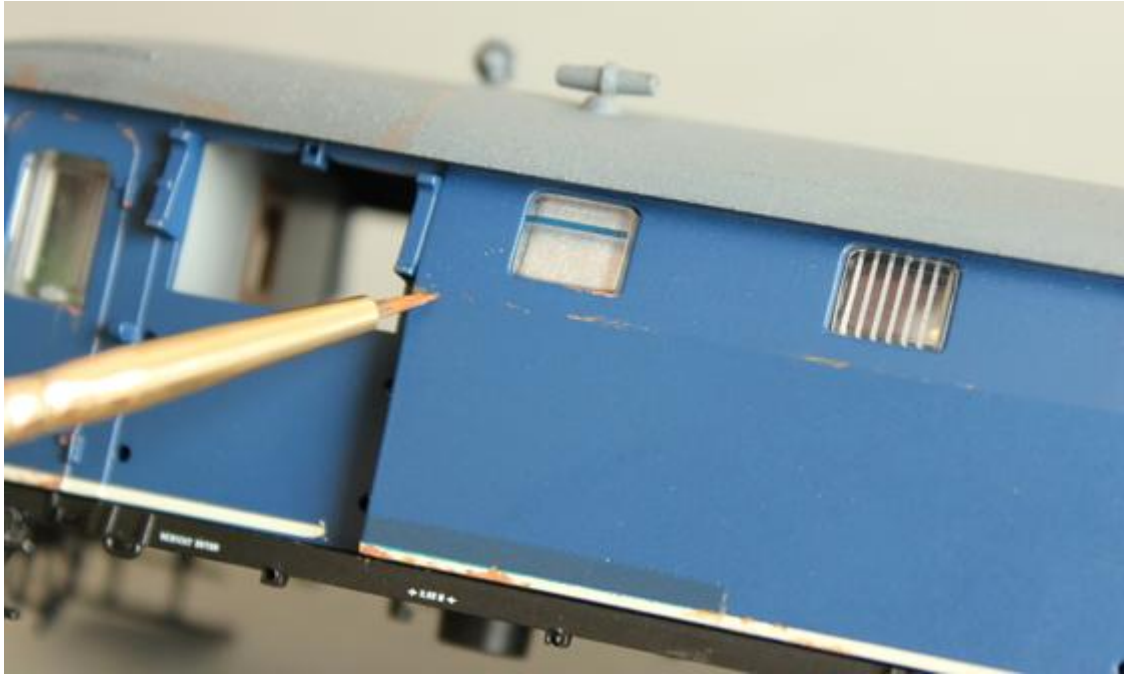
1 van de krasjes in het dak van de voorbeeldwagen is erg hardnekkig en nog steeds hinderlijk zichtbaar na de vorige stappen. Besloten wordt om gebruik te maken van deze kras, door hem om te vormen tot realistische beschadiging. Voor deze stap wordt wat Humbrol 62, 113, en 33 in een bakje gedaan en net als bij de vorige stap wordt na iedere keer mengen van een nieuwe tint, een stukje op de wagen geschilderd. Schilderen is een groot woord, want deze stap moet zeer subtiel gedaan worden, zodat het resultaat niet direct zichtbaar is als "schilderwerk". Op de penseel wordt slechts een minimale hoeveelheid verf gedaan en bijna droog aangebracht.



Niet alleen de kras op het dak wordt aangepakt, ook de rand van de postzegels wordt voorzien van wat subtiele roest-hints. De kenmerkende knik van de Stalen D zijwanden en raamranden lenen zich ook zeer goed voor wat fijne roestplekjes.





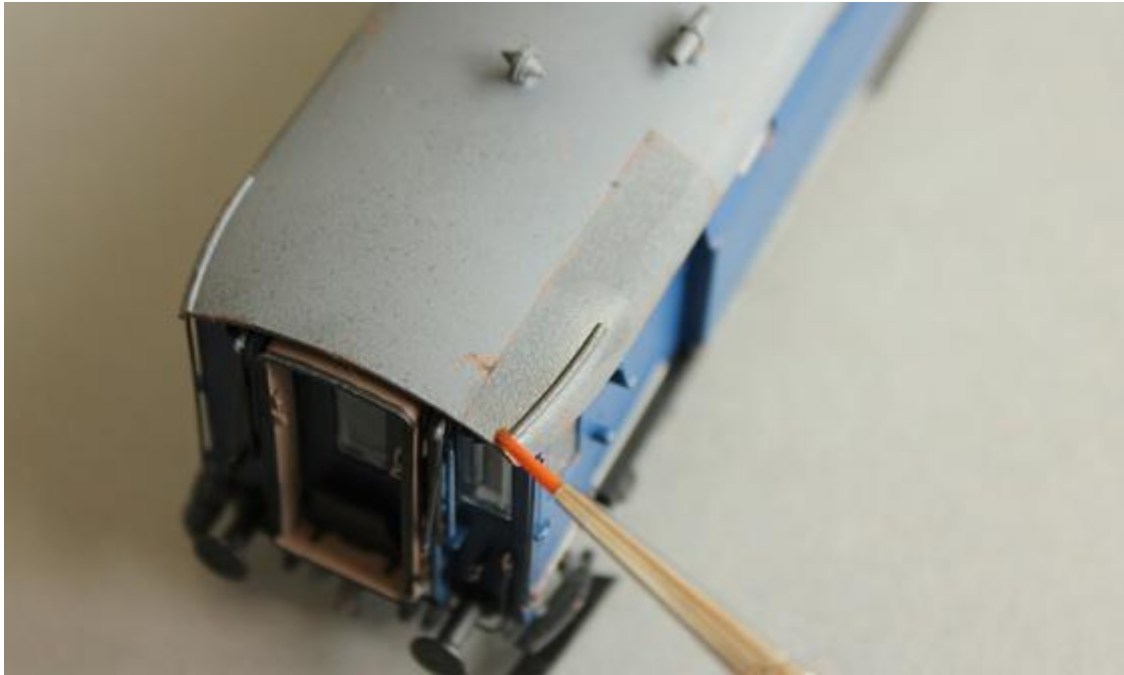


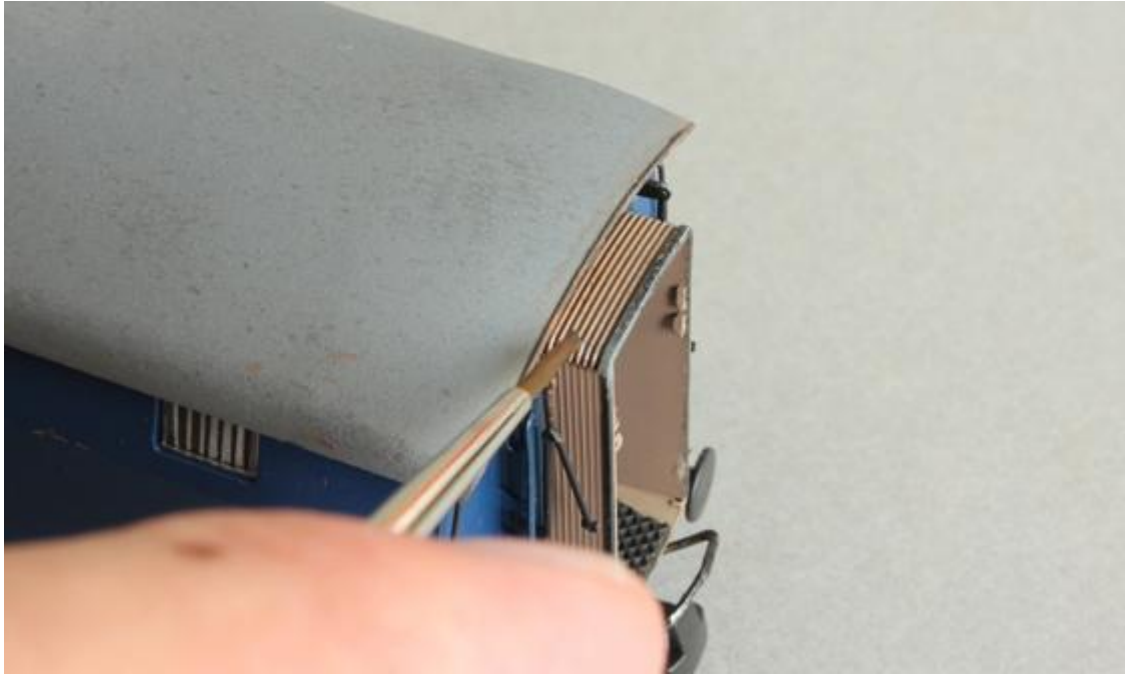


## Stap 5: Wash

Om wat meer diepte te krijgen in de verschillende details kan een wash worden gebruikt. In dit geval wordt bruine Olieverf sterk verdund met White Spirit en zeer lokaal aangebracht met een puntige penseel. Met een stukje keukenrol wordt het oppervlak daarna droog gedept. In het voorbeeld worden twee soorten olieverf gebruikt; Gebrande Sienna en Van Dijck bruin. De eerste wordt vooral gebruikt om extra diepte te geven aan de roest, terwijl de tweede vooral wordt gebruikt om de vouwbalgen, ventilatoren en draaistellen wat extra diepte te geven.







## Stap 6: Regenstrepen

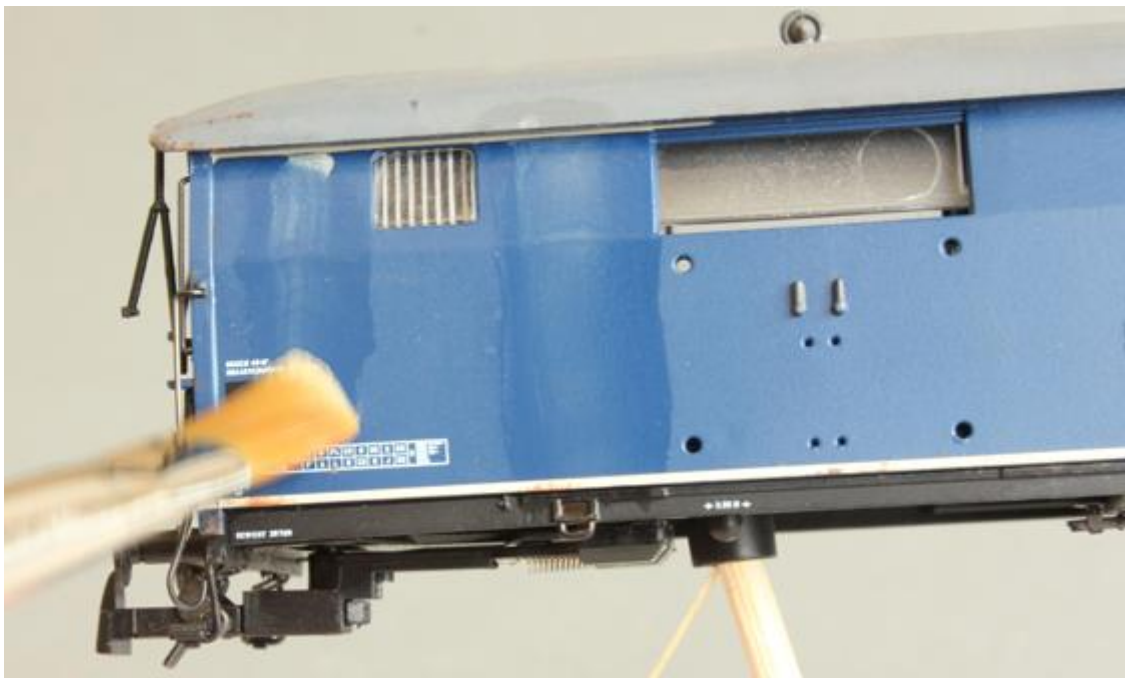
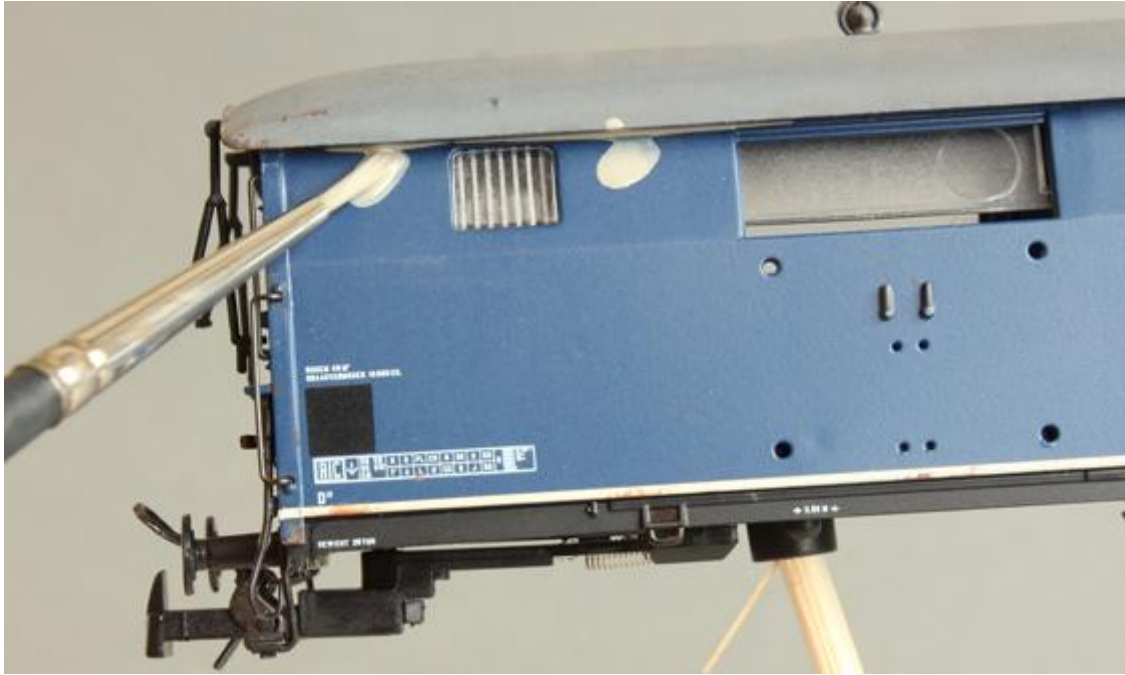
Deze stap wordt pas ondernomen als de voorgaande stap voldoende is gedroogd; na circa 1 dag. Dit voorkomt dat de beide technieken elkaar "vervuilen".

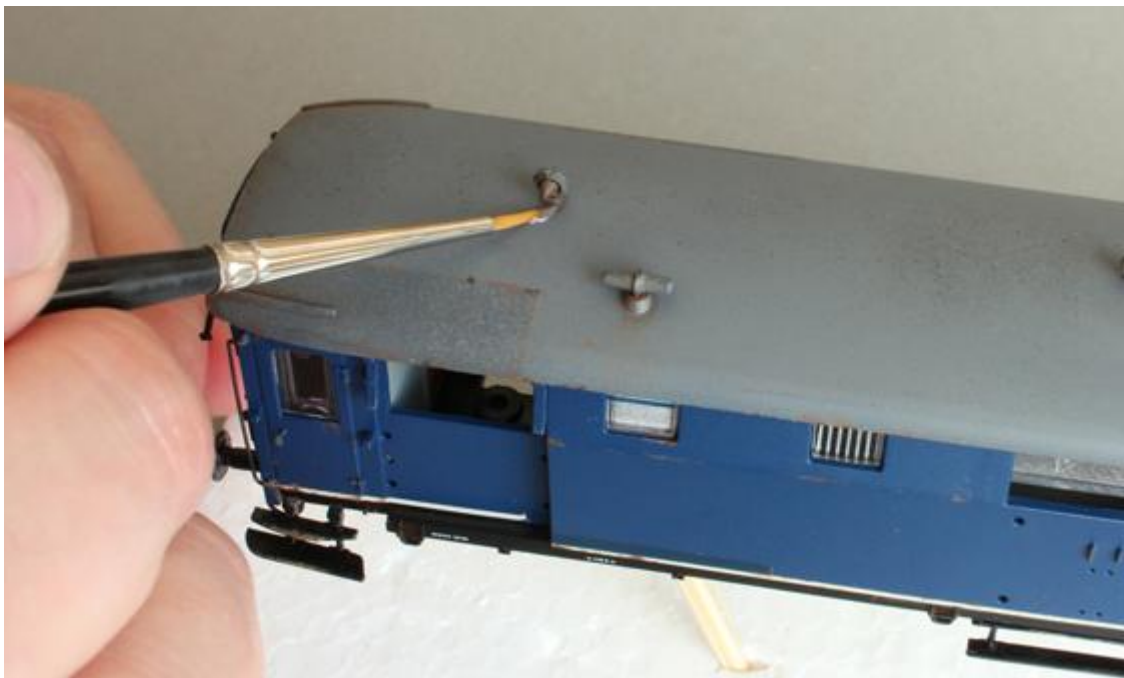
Wanneer een stoffige wagen in een regenbui terecht komt, zal het stof samen met de regen langs de wagen stromen, wat strepen achterlaat. De techniek om dit na te bootsen is vrij eenvoudig, maar zoals met alle technieken is het de truc om het niet te overdrijven....Liever enkele dagen later nogmaals een laagje aanbrengen, dan in 1 keer teveel en een model wat één en al stof is.

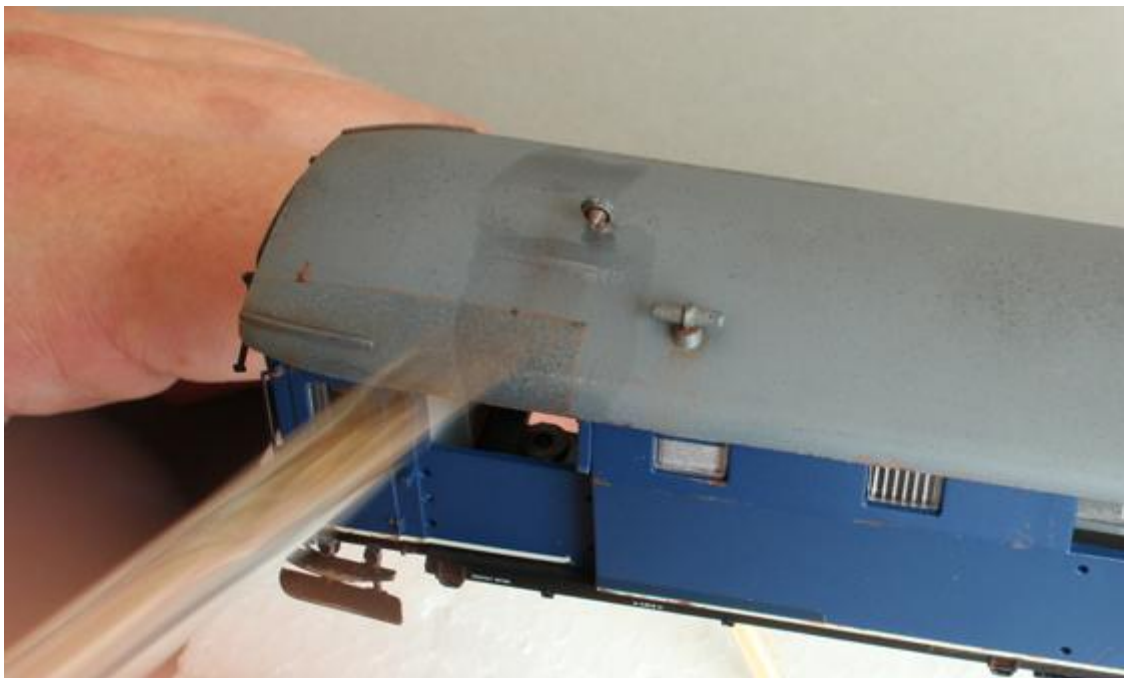
In het voorbeeld wordt een donkerbruine kleur gebruikt voor het dak, om hier nog iets meer leven te krijgen en om het vuil en roest van bovenleidingen na te bootsen. Humbrol 98 is hiervoor erg geschikt. Voor de zijwanden en onderstel wordt een lichtgrijze of beige tint gebruikt; in het voorbeeld Revell 75 en Humbrol 72.

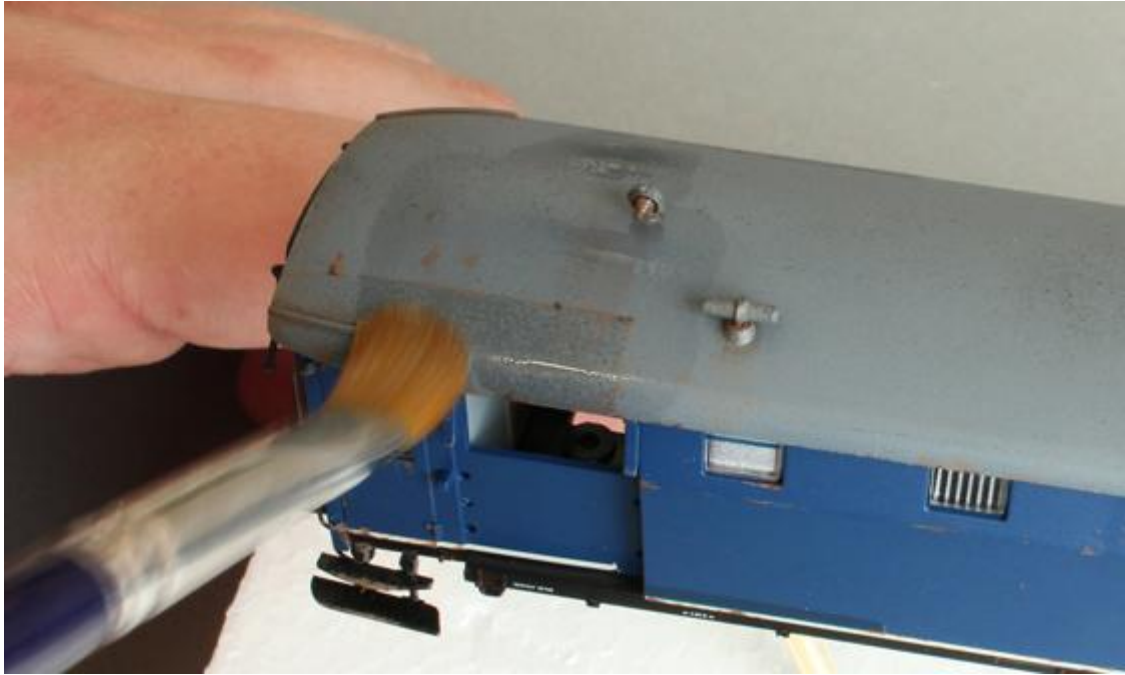


Met een penseel wordt een stip bij het begin het van geplande regenspoor (bovenaan) geplaatst. Een platte penseel nat gemaakt met White Spirit wordt direct hierna gebruikt om de verf mee te trekken in de richting van de regen. White spirit van Talens werkt hiervoor het beste, aangezien het de minste ongewenste kringen achterlaat. (Bij gebrek hieraan kan ook eventueel Terpentine of Wasbenzine worden gebruikt). Aangezien de White spirit zich over het oppervlak verspreid is het raadzaam steeds een geheel vlak af te werken, dus bijvoorbeeld het gehele dak of een gehele zijkant. Bedenk dat er zich nabij de kopkanten van de wagen meer stof zal ophopen.











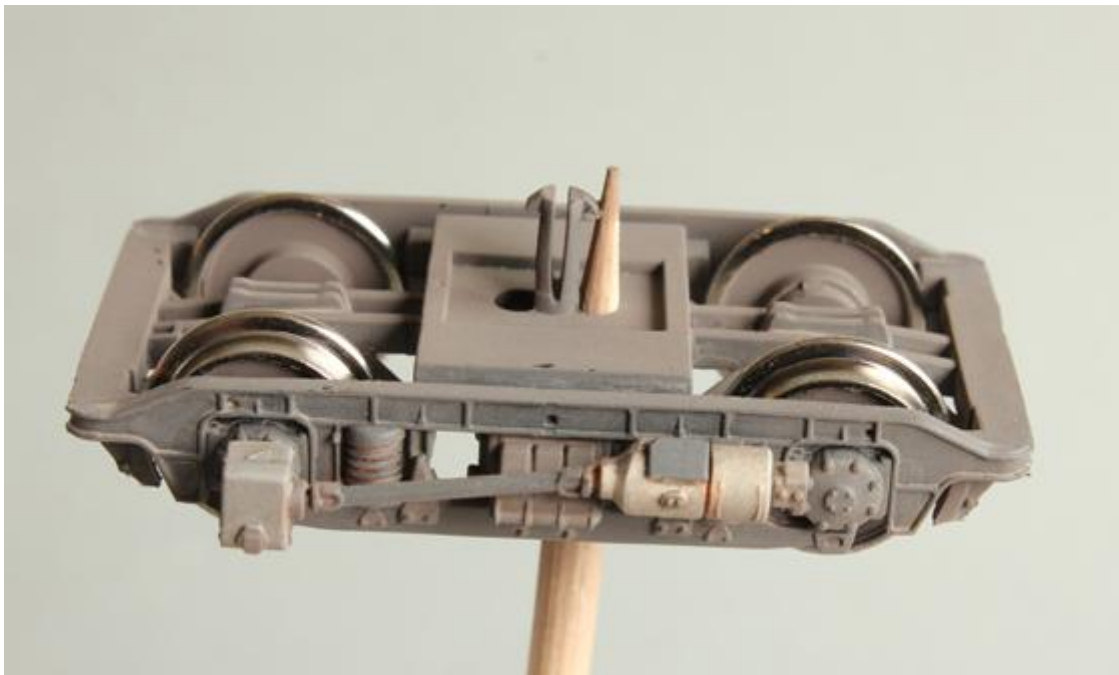


Met een föhn kan het oppervlak eventueel tussentijds worden gedroogd om de uitwerking te zien van de strepen. Dep eventuele druppels weg met een stukje keukenrol (druppels kunnen kringen achterlaten). Zijn de strepen te overdreven, voeg dan nogmaals schone White spirit toe om het te corrigeren. Meermaals met schone white spirit behandelen en vegen met een stukje keukenrol zorgt ervoor dat een teveel aan stof weg kan worden gehaald. Er zal echter altijd een heel dun laagje stof achter blijven. In feite kan met deze techniek dus ook een dun stoflaagje op een oppervlak worden aangebracht. Kleine vlekjes kunnen worden gecorrigeerd met een fijn penseel en wat White Spirit.

## Stap 7: Stof op onderste helft rijtuig

### *Met airbrush*

Om de regenstrepen op te nemen in een laagje stof en de kopkanten eveneens van stof te voorzien, wordt simpelweg een nevel gespoten op de lager gelegen delen van de wagen. In het voorbeeld is hiervoor Humbrol 98 gebruikt. De draaistellen zijn hier eveneens in meegenomen.



### *Zonder airbrush*

Stof kan ook worden nagebootst door middel van drybrushen en het gebruik van pigmentpoeders.

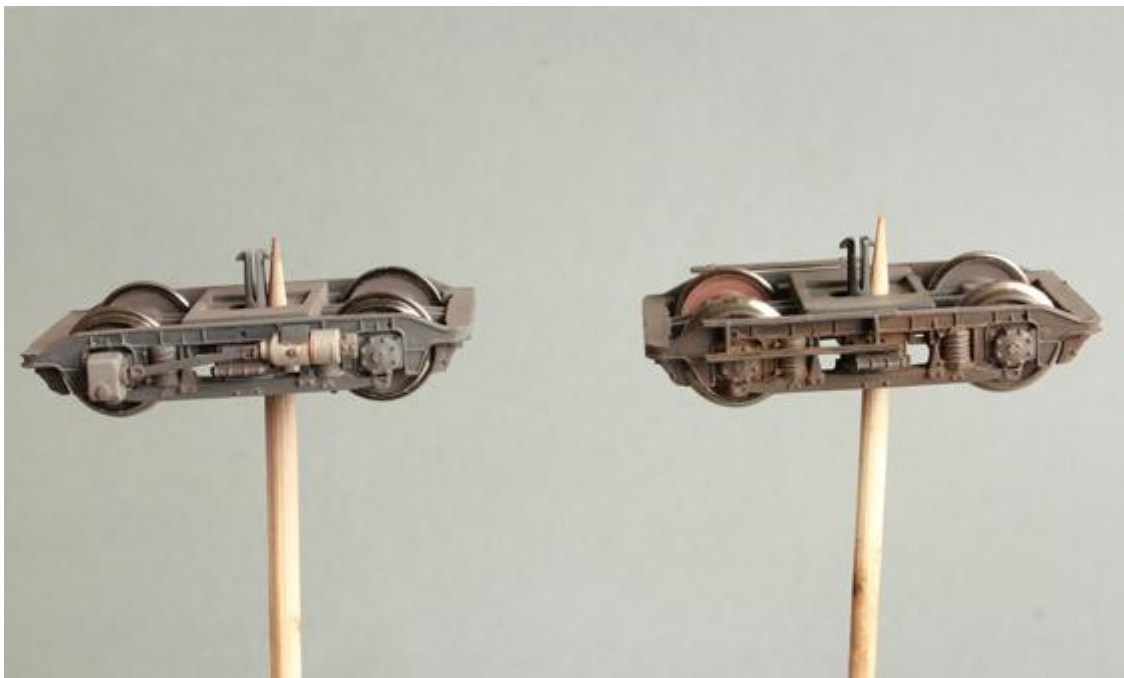
Op een platte penseel wordt wat Humbrol 98 gedaan. Hierna wordt de penseel vrijwel geheel droog geveegd op een stuk keukenrol. Als de penseel vrijwel droog is, wordt een heen en weergaande beweging gemaakt op het oppervlak. Deze techniek wordt nogmaals gebruikt om fijne details te laten oplichten, maar in dit geval gebruiken we het om stof en vuil na te bootsen. Zoals de foto's laten zien is hiermee een vergelijkbaar resultaat te behalen als bij het airbrushen van een nevel.





De kopkanten zijn minder eenvoudig van een stoflaag te voorzien. Met de regenstrepen-techniek is wel wat stof te plaatsen, maar stof aanbrengen door drybrushen is hier niet eenvoudig, gezien de grote hoeveelheid details. De kopkanten lenen zich daarom goed voor het gebruik van pigmenten. Aanbrengen van pigmenten is relatief eenvoudig. In het voorbeeld wordt [Artitec 70.008 "Bruine aarde"](#), [70.009 "Reebruine aarde"](#) en [70.010 Groenbruine aarde](#) gebruikt. Met een oud penseel wordt een klein beetje pigment uit het potje genomen en direct op het model aangebracht. Nu is het een kwestie van het pigment uitvegen met de penseel. Een teveel aan pigment wordt weggeblazen en zo wordt een mooie stoffig uiterlijk verkregen. De draaistellen zijn hier eveneens in meegenomen. Raak het pigment niet met vette vingers aan na het aanbrengen; dit laat vingerafdrukken achter. Het is altijd mogelijk om later nog een extra laagje pigment aan te brengen.





## Stap 8: Wielen

De wielen worden met de hand of met airbrush voorzien van een jasje Humbrol 98. Als de verf droog is worden de benodigde loopvlakken schoongemaakt met een doekje gedrenkt in thinner. De wielen worden gemonteerd en de draaistellen worden onder de wagen geplaatst.



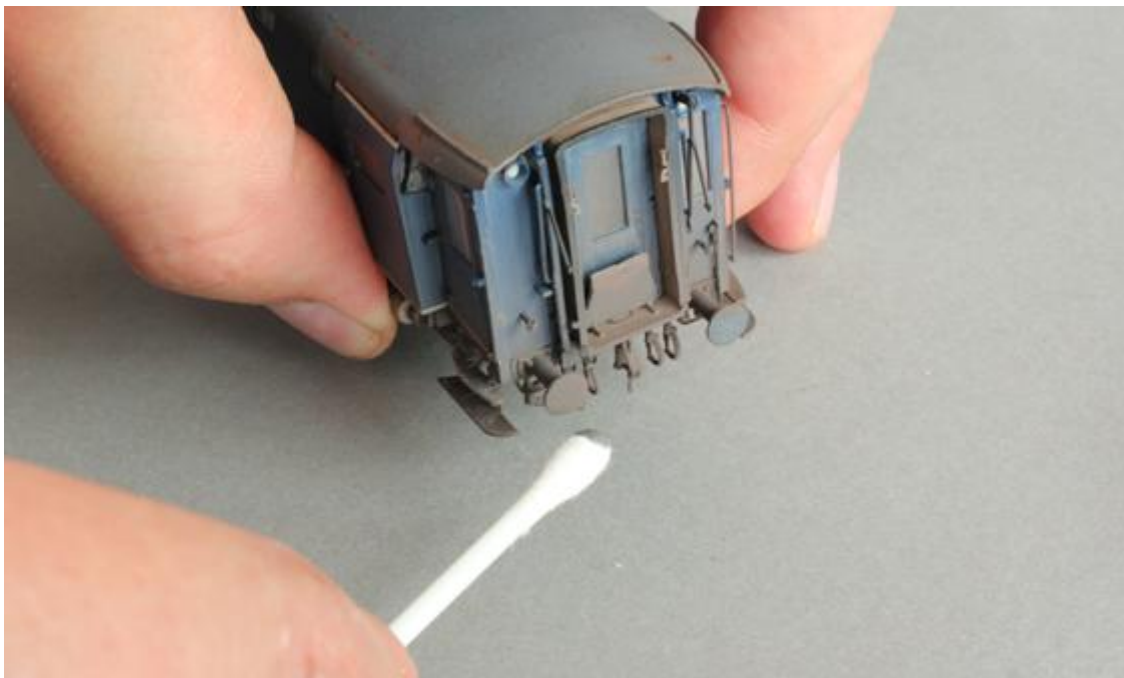
## Stap 9: Afwerking

Met een mesje of sateprikker kunnen desgewenst krasjes in het stof worden gemaakt, of bijvoorbeeld "schone plekken" op handgrepen en ramen. Als de verf van de voorgaande stappen nog niet geheel uitgehard is, kan ook een beetje White Spirit gebruikt worden om een stukje "schoon" te maken.



Vet op de buffers wordt nageemaakt door wat bruin-grijs aan te brengen met een doekje of wattenstaafje. In het voorbeeld is wat Humbrol 27 (Matt) gemengd met Humbrol Gloss 21 om een resultaat te krijgen dat een wat satijn-achtige glans heeft.









Alex  
[www.artitec.nl](http://www.artitec.nl)